



Okresný úrad Trenčín
Odbor starostlivosti o ŽP
Hviezdoslavova 3
911 01 Trenčín

Váš list číslo/zo dňa	Naše číslo	Vybavuje/kontakt	Dátum
OU-TN-OSZP1-2023/ 030187-001	5868/2023-5.3 37159/2023	Ing. Katarína Pribišová +421 259564125	20.06.2023

Vec: Oznámenie o strategickom dokumente „Spoločný program hospodárskeho rozvoja a sociálneho rozvoja SPR Dubnicko-Ilavsko pre roky 2023 – 2030“ - stanovisko

Ministerstvo životného prostredia Slovenskej republiky, odbor štátnej geologickej správy (ďalej len „ministerstvo“) Vám na základe oznámenia o strategickom dokumente „Spoločný program hospodárskeho rozvoja a sociálneho rozvoja SPR Dubnicko-Ilavsko pre roky 2023 – 2030“ podľa § 6 ods. 6 zákona č. 24/2006 Z. z. o posudzovaní vplyvov na životné prostredie a o zmene a doplnení niektorých zákonov zasiela nasledovné stanovisko:

1. V regióne Dubnicko-Ilavsko (ďalej len „predmetné územie“) sa nachádza:
 - výhradné ložisko „Hloža - Podhorie (580) – vápenec ostatný“; s určeným dobývacím priestorom (DP) a chráneným ložiskovým územím (CHLÚ), ktoré využíva Považská cementáreň, a.s., Ladce,
 - výhradné ložisko „Horné Srnie (602) – vápnitý slieň“; s určeným dobývacím priestorom (DP) a chráneným ložiskovým územím (CHLÚ), ktoré využíva CEMMAC, a.s., Horné Srnie,
 - výhradné ložisko „Ilava (549) – tehliarske suroviny“; s určeným dobývacím priestorom (DP) a chráneným ložiskovým územím (CHLÚ),
 - výhradné ložisko „Tunežice (450) – stavebný kameň“; s určeným dobývacím priestorom (DP) a chráneným ložiskovým územím (CHLÚ), ktoré využíva PK Metrostav, a.s., Žilina,
 - výhradné ložisko „Dubnica nad Váhom (629) – štrkopiesky a piesky“; s určeným dobývacím priestorom (DP) a chráneným ložiskovým územím (CHLÚ), ktoré využíva SLOVENSKÉ ŠTRKOPIESKY, s.r.o., Veľký Slavkov,
 - výhradné ložisko „Horné Srnie (583) – vápenec ostatný“; s určeným dobývacím priestorom (DP) a chráneným ložiskovým územím (CHLÚ), ktoré využíva CEMMAC, a.s., Horné Srnie,
 - výhradné ložisko „Horné Srnie (433) – sialitická surovina“; s určeným dobývacím priestorom (DP) a chráneným ložiskovým územím (CHLÚ), ktoré využíva CEMMAC, a.s., Horné Srnie,
 - výhradné ložisko „Hloža - Podhorie (432) – sialitická surovina“; s určeným dobývacím priestorom (DP) a chráneným ložiskovým územím (CHLÚ), ktoré využíva Považská cementáreň, a.s., Ladce,
 - výhradné ložisko „Krivoklát (287) – vápenitý slieň“; s určeným chráneným ložiskovým územím (CHLÚ), ktoré eviduje ŠGÚDŠ Bratislava,
 - výhradné ložisko „Krivoklát (271) – vápenec ostatný“; s určeným chráneným ložiskovým územím (CHLÚ), ktoré eviduje ŠGÚDŠ Bratislava,

- ložisko nevyhradeného nerastu (LNN) „Malý Kolačín – stavebný kameň (4026)“;
- ložisko nevyhradeného nerastu (LNN) „Dulov – Dolné Prúdy – štrkopiesky a piesky (4477)“, ktoré využíva AGROFARMA, spol.s.r.o., Červený Kameň,
- ložisko nevyhradeného nerastu (LNN) „Prejta – štrkopiesky a piesky (4666)“, ktoré využíva DARJA, spol.s.r.o., Bolešov,
- ložisko nevyhradeného nerastu (LNN) „Bolešov – Objekt 2 – štrkopiesky a piesky (4589)“, ktoré využíva DARJA, spol.s.r.o., Bolešov,
- ložisko nevyhradeného nerastu (LNN) „Horovce – štrkopiesky a piesky (4590)“, ktoré využíva ZEMPRA, s.r.o., Bratislava,
- ložisko nevyhradeného nerastu (LNN) „Dubnica nad Váhom - Pažitie – štrkopiesky a piesky (4548)“, ktoré využíva ÚTES, spol.s.r.o., Dubnica nad Váhom,
- ložisko nevyhradeného nerastu (LNN) „Kľúčové – štrkopiesky a piesky (4622)“, ktoré využíva Spoločenstvo bývalých urbárikov a lesomajiteľov obce Kľúčové – poz. spol. Nemšová.

Podľa § 15 ods. 1 bankého zákona sú orgány územného plánovania a spracovatelia územnoplánovacej dokumentácie povinní pri územnoplánovacej činnosti vychádzať z podkladov o zistených a predpokladaných výhradných ložiskách a sú povinní navrhovať riešenie, ktoré je z hľadiska ochrany a využitia nerastného bohatstva a ďalších verejných záujmov najvýhodnejšie.

Ministerstvo požaduje dodržať ustanovenia § 18 a § 19 bankého zákona tak, aby bola zabezpečená ochrana výhradných ložísk proti znemožneniu, alebo sťaženiu ich dobývania a podľa § 17 ods. 5 a § 26 ods. 3 bankého zákona vyznačiť hranice chránených ložiskových území a dobývacích priestorov v územnoplánovacej dokumentácii.

Ložisko nevyhradeného nerastu je podľa § 7 bankého zákona súčasťou pozemku.

Vzhľadom na súčasné a predpokladané využívanie ložísk žiadame aj územia v blízkosti chránených ložiskových území a dobývacích priestorov nevyužívať ako obytné, prípadne rekreačné územia s novými stavbami.

2. V predmetnom území sú evidované staré banké diela tak, ako sú zobrazené na priloženej mape. Ministerstvo žiada evidované staré banké diela vymedziť ako plochy vyžadujúce zvýšenú ochranu podľa § 12 ods. 4 písm. o) Vyhlášky Ministerstva životného prostredia Slovenskej republiky č. 55/2001 Z. z. o územnoplánovacích podkladoch a územnoplánovacej dokumentácii a vyznačiť v územnoplánovacej dokumentácii.

3. V predmetnom území sú evidované nasledovné skládky: prevádzkované, s ukončenou prevádzkou, odvezené/upravené, upravené a opustené bez prekrytia tak, ako sú zobrazené na priloženej mape.

Ministerstvo odporúča uvedené skládky odpadov dostatočne zohľadniť v územnoplánovacej dokumentácii.

4. V predmetnom území sú na základe výpisu z Informačného systému environmentálnych záťaží evidované nasledovné environmentálne záťaže:

I.

Názov EZ: TN (006) / Nemšová – neriadená skládka TKO – Trenčianska Závadka
 Názov lokality: neriadená skládka TKO – Trenčianska Závadka
 Druh činnosti: skládka komunálneho odpadu
 Stupeň priority: EZ so strednou prioritou (K 35 – 65)
 Registrovaná ako: A Pravdepodobná environmentálna záťaž

II.

Názov EZ: IL (002) / Borčice – neriadená skládka TKO – štrkové jamy
Názov lokality: neriadená skládka TKO – štrkové jamy
Druh činnosti: skládka komunálneho odpadu
Stupeň priority: EZ so strednou prioritou (K 35 – 65)
Registrovaná ako: A Pravdepodobná environmentálna záťaž

III.

Názov EZ: IL (003) / Dubnica nad Váhom – areál poľnohospodárskeho družstva
Názov lokality: areál poľnohospodárskeho družstva
Druh činnosti: hospodársky dvor
Stupeň priority: EZ so strednou prioritou (K 35 – 65)
Registrovaná ako: A Pravdepodobná environmentálna záťaž

IV.

Názov EZ: IL (004) / Dubnica nad Váhom - ZŤS
Názov lokality: ZŤS
Druh činnosti: strojárská výroba
Stupeň priority: EZ s vysokou prioritou (K > 65)
Registrovaná ako: A Pravdepodobná environmentálna záťaž

V.

Názov EZ: IL (001) / Bolešov – bývalá riadená skládka TKO
Názov lokality: bývalá riadená skládka TKO
Druh činnosti: skládka komunálneho odpadu
Stupeň priority: EZ so strednou prioritou (K 35 – 65)
Registrovaná ako: A Pravdepodobná environmentálna záťaž

VI.

Názov EZ: IL (009) / Kameničany – riadená skládka TKO – štrkové jamy
Názov lokality: riadená skládka TKO – štrkové jamy
Druh činnosti: skládka komunálneho odpadu
Stupeň priority: EZ so strednou prioritou (K 35 – 65)
Registrovaná ako: A Pravdepodobná environmentálna záťaž

VII.

Názov EZ: IL (008) / Ilava - SAD
Názov lokality: SAD
Druh činnosti: skladovanie a distribúcia palív
Stupeň priority: EZ s vysokou prioritou (K > 65)
Registrovaná ako: A Pravdepodobná environmentálna záťaž

VIII.

Názov EZ: IL (012) / Pruské – bývalá riadená skládka TKO – Podvažie
Názov lokality: bývalá riadená skládka TKO – Podvažie
Druh činnosti: skládka komunálneho odpadu
Stupeň priority: EZ so strednou prioritou (K 35 – 65)
Registrovaná ako: A Pravdepodobná environmentálna záťaž

IX.

Názov EZ: IL (013) / Pruské – družstvo Pruské
Názov lokality: družstvo Pruské
Druh činnosti: povrchová úprava kovov
Stupeň priority: EZ s vysokou prioritou (K > 65)
Registrovaná ako: A Pravdepodobná environmentálna záťaž

X.

Názov EZ: IL (010) / Košeca – bývalá riadená skládka TKO
Názov lokality: bývalá riadená skládka TKO
Druh činnosti: skládka komunálneho odpadu
Stupeň priority: EZ so strednou prioritou (K 35 – 65)
Registrovaná ako: A Pravdepodobná environmentálna záťaž

XI.

Názov EZ: IL (006) / Dulov – skládka TKO – štrkové jamy
Názov lokality: skládka TKO – štrkové jamy
Druh činnosti: skládka komunálneho odpadu
Stupeň priority: EZ so strednou prioritou (K 35 – 65)
Registrovaná ako: A Pravdepodobná environmentálna záťaž

XII.

Názov EZ: IL (011) / Ladce – neriadená skládka TKO
Názov lokality: neriadená skládka TKO
Druh činnosti: skládka komunálneho odpadu
Stupeň priority: EZ so strednou prioritou (K 35 – 65)
Registrovaná ako: A Pravdepodobná environmentálna záťaž

XIII.

Názov EZ: IL (018) / Vršatské Podhradie – neriadená skládka TKO
Názov lokality: neriadená skládka TKO
Druh činnosti: skládka komunálneho odpadu
Stupeň priority: EZ so strednou prioritou (K 35 – 65)
Registrovaná ako: A Pravdepodobná environmentálna záťaž

XIV.

Názov EZ: IL (019) / Zliechov – Agrostrážov – Zliechov
Názov lokality: Agrostrážov – Zliechov
Druh činnosti: hnojisko
Stupeň priority: EZ so strednou prioritou (K 35 – 65)
Registrovaná ako: A Pravdepodobná environmentálna záťaž

XV.

Názov EZ: TN (007) / Nemšová – vojenský útvar
Názov lokality: vojenský útvar
Druh činnosti: základne po bývalej Sovietskej armáde
Stupeň priority: v registri nie je uvedené
Registrovaná ako: C Sanovaná / rekultivovaná lokalita

XVI.

Názov EZ: IL (002) / Ilava – ČS PHM
 Názov lokality: ČS PHM
 Druh činnosti: čerpacia stanica PHM
 Stupeň priority: v registri nie je uvedené
 Registrovaná ako: C Sanovaná / rekultivovaná lokalita

XVII.

Názov EZ: IL (005) / Dubnica nad Váhom - ZVS
 Názov lokality: ZVS
 Druh činnosti: strojárská výroba
 Stupeň priority: EZ s vysokou prioritou (K > 65)
 Registrovaná ako: A Pravdepodobná environmentálna záťaž
 C Sanovaná / rekultivovaná lokalita

Pravdepodobná environmentálna záťaž v území môže negatívne ovplyvniť možnosti jeho ďalšieho využitia.

5. V predmetnom území sú evidované svahové deformácie (zosuvné územia) tak, ako sú zobrazené na priloženej mape. Ministerstvo žiada evidované zosuvné územia vymedziť ako plochy vyžadujúce zvýšenú ochranu podľa § 12 ods. 4 písm. o) Vyhlášky Ministerstva životného prostredia Slovenskej republiky č. 55/2001 Z. z. o územnoplánovacích podkladoch a územnoplánovacej dokumentácii a vyznačiť v územnoplánovacej dokumentácii.

V predmetnom území je podľa priloženej mapy s mierkou 1: 125 000 zaregistrované pomerne veľké množstvo existujúcich svahových deformácií s rôznym stupňom aktivity. K najrozsiahljším geodynamickým javom patria zosuvy, ktoré sú sústredené najmä na podhorské oblasti.

Existujúce svahové deformácie sú zaradené do rajónu nestabilných území so stredným až vysokým stupňom náchylnosti na aktivizáciu svahových deformácií. Na súčasný stav svahových deformácií negatívne vplyvajú najmä klimatické faktory, geologická stavba územia, vývery podzemnej vody a jej vztlakové účinky, bočná hĺbková erózia a abrázia tokov vyskytujúcich sa v predmetnom území. Aktivizácia svahových deformácií je možná vplyvom prírodných pomerov alebo negatívnymi antropogénnymi faktormi, resp. ich kombináciou.

Územia bezprostredného okolia registrovaných svahových deformácií a územia s doteraz nezaregistrovanými svahovými deformáciami, s priaznivou geologickou stavbou na vznik svahových deformácií patria taktiež do rajónu nestabilných území. Širšie okolie registrovaných svahových deformácií patrí do rajónu potenciálne nestabilných území. Ide o územia s doteraz nezaregistrovanými svahovými deformáciami, s priaznivou geologickou stavbou nevylučujúcou v prípade priaznivých morfológických pomerov občasný vznik svahových deformácií vplyvom prírodných pomerov.

Orgány územného plánovania sú podľa § 20 ods. 1 geologického zákona povinné v textovej a grafickej časti územnoplánovacej dokumentácie zohľadniť výsledky geologických prác, v konkrétnom prípade výsledky inžinierskogeologického prieskumu spracované v záverečnej správe: Atlas máp stability svahov SR v M 1 : 50 000 (Šimeková, Martinčeková a kol., 2006), ktorý je prístupný na mapovom serveri Štátneho geologického ústavu Dionýza Štúra Bratislava (<http://apl.geology.sk/atlassd/>).

Na webových stránkach sú dostupné aj informácie o zmapovaných a zaregistrovaných svahových deformáciách vrátane vypracovania ich databáz formou pasportu svahovej deformácie, poskytujúceho prehľadné údaje o územnom začlenení príslušnej svahovej deformácie, stupni preskúmanosti, charakteristike svahovej deformácie, jej rozlohe, ohrození stavebných a iných objektov, príčinách vzniku a prípadnej sanácii: <http://apl.geology.sk/geofond/zosuvy/>.

Svahové deformácie v predmetnom území negatívne ovplyvňujú možnosti využitia územia pre stavebné účely.

6. Predmetné územie spadá do nízkeho až vysokého radónového rizika tak, ako je to zobrazené na priloženej mape.

Stredné a vysoké radónové riziko môže negatívne ovplyvniť možnosti ďalšieho využitia územia.

7. Informácie o geotermálnej energii v predmetnom území sú k dispozícii na webovej stránke Štátneho geologického ústavu Dionýza Štúra – aplikácia Atlas geotermálnej energie <http://apl.geology.sk/mapportal/#/aplikacia/14>.

Podľa § 20 ods. 3 zákona č. 569/2007 Z. z. o geologických prácach (geologický zákon) v znení neskorších predpisov ministerstvo vymedzuje nasledovné **riziká stavebného využitia územia**:

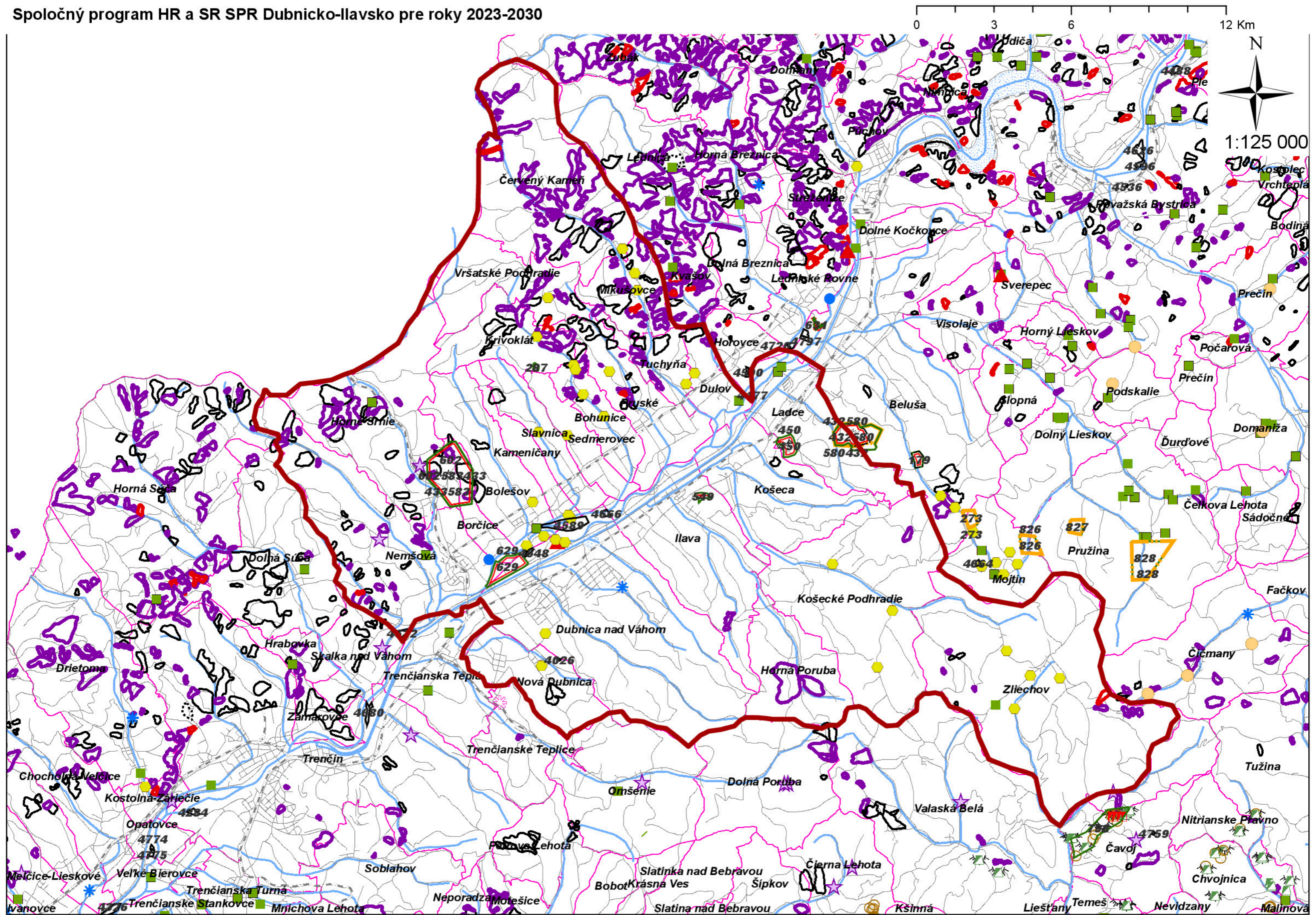
- a) **výskyt aktívnych, potenciálnych a stabilizovaných svahových deformácií.** Vhodnosť a podmienky stavebného využitia územia s výskytom svahových deformácií je potrebné posúdiť a overiť inžinierskogeologickým prieskumom. Územia s výskytom aktívnych svahových deformácií nie sú vhodné pre stavebné účely.
- b) **prítomnosť pravdepodobných environmentálnych záťaží s vysokou prioritou riešenia** (hodnota $K \geq 65$ podľa klasifikácie environmentálnej záťaže v Informačnom systéme environmentálnych záťaží). Vhodnosť a podmienky stavebného využitia územia s výskytom environmentálnych záťaží s vysokou prioritou riešenia je potrebné posúdiť a overiť geologickým prieskumom životného prostredia.
- c) **stredné a vysoké radónové riziko.** Vhodnosť a podmienky stavebného využitia územia s výskytom stredného a vysokého radónového rizika je potrebné posúdiť podľa zákona č. 355/2007 Z. z. o ochrane, podpore a rozvoji verejného zdravia a o zmene a doplnení niektorých zákonov v znení neskorších predpisov a vyhlášky MZ SR č. 98/2018 Z. z., ktorou sa ustanovujú podrobnosti o obmedzovaní ožiarovania pracovníkov a obyvateľov z prírodných zdrojov ionizujúceho žiarenia.

S pozdravom

RNDr. Viera Maťová
riaditeľka odboru

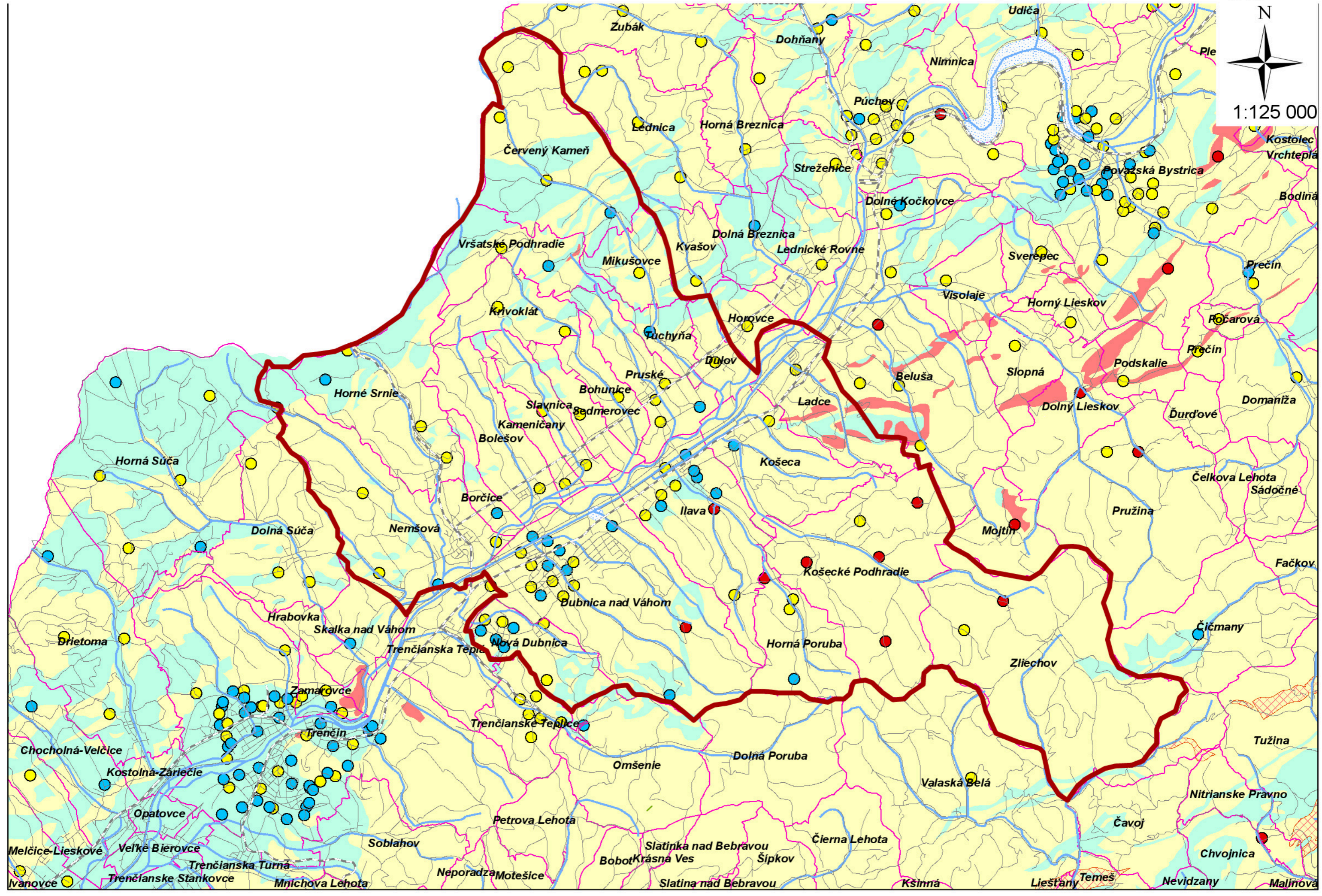
Prílohy:

- mapy v mierke 1:125 000 s vyznačením DP, CHLÚ, LNN, starých banských diel, skládok odpadov, svahových deformácií a radónového rizika
- mapový podklad s vyznačením EZ v k. ú. Dubnicko-Ilavsko



Spoločný program HR a SR SPR Dubnicko-Ilavsko pre roky 2023-2030 - radónové riziko

0 3 6 12 Km



Skládky ▲ prevádzkovaná * skládky s ukončenou prevádzkou ● odvezená/úpravená
■ upravená (prekrytie, terénne úpravy a pod.) ☆ opustená skládka bez prekrytia (nelegálna skládka)

Svahové deformácie □ Aktívna □ Potenciálna □ S potenciálnymi a aktívnymi formami □ Stabilizovaná

Výhradné ložiská DP □

580 – Hloža - Podhorie; vápenec ostatný; Považská cementáreň, a.s., Ladce
602 – Horné Srnie; vápnitý sliem; CEMMAC a.s., Horné Srnie
549 – Ilava; tehliarske suroviny; Organizácia neurčená, -
450 – Tunežice; stavebný kameň; PK Metrostav, a.s., Žilina
629 – Dubnica nad Váhom; štrkopiesky a piesky; SLOVENSKÉ ŠTRKOPIESKY, s.r.o., Veľký Slavkov
583 – Horné Srnie; vápenec ostatný; CEMMAC a.s., Horné Srnie
433 – Horné Srnie; sialitická surovina; CEMMAC a.s., Horné Srnie
432 – Hloža - Podhorie; sialitická surovina; Považská cementáreň, a.s., Ladce

Výhradné ložiská CHLU □

287 – Krivoklát; vápnitý sliem; ŠGÚDŠ Bratislava, Bratislava
271 – Krivoklát; vápenec ostatný; ŠGÚDŠ Bratislava, Bratislava
629 – Dubnica nad Váhom; štrkopiesky a piesky; SLOVENSKÉ ŠTRKOPIESKY, s.r.o., Veľký Slavkov
602 – Horné Srnie; vápnitý sliem; CEMMAC a.s., Horné Srnie
580 – Hloža - Podhorie; vápenec ostatný; Považská cementáreň, a.s., Ladce
549 – Ilava; tehliarske suroviny; Organizácia neurčená, -
583 – Horné Srnie; vápenec ostatný; CEMMAC a.s., Horné Srnie
450 – Tunežice; stavebný kameň; PK Metrostav, a.s., Žilina
432 – Hloža - Podhorie; sialitická surovina; Považská cementáreň, a.s., Ladce
433 – Horné Srnie; sialitická surovina; CEMMAC a.s., Horné Srnie

Výhradné ložiská OVL



580 – Hloža - Podhorie; vápenec ostatný; PC, a.s., Ladce
432 – Hloža - Podhorie; sialitická surovina; PC, a.s., Ladce

Ložiská nevyhradeného nerastu

4026 – Malý Kolačín; stavebný kameň; bez organizácie, -
4477 – Dulov - Dolné Prúdy; štrkopiesky a piesky; AGROFARMA, spol. s r.o. Červený Kameň, Červený Kameň
4666 – Prejta; štrkopiesky a piesky; DARJA spol. s r.o., Bolešov
4589 – Bolešov - Objekt 2 (odhadom - preskúmanosť); štrkopiesky a piesky; DARJA spol. s r.o., Bolešov
4590 – Horovce; štrkopiesky a piesky; ZEMPRA, s.r.o., Bratislava
4548 – Dubnica n/Váhom - Pažite; štrkopiesky a piesky; ÚTES spol. s r. o., Dubnica nad Váhom
4622 – Kľúčové; štrkopiesky a piesky; Spoločenstvo bývalých urbánikov a lesomajiteľov obce Kľúčové - poz. spol., Nemšová




Neevidujeme prieskumné územia - návrhy

Neevidujeme prieskumné územia - určené

Staré banské diela  - odkalisko (1)  - halda (2)

Radónové riziko - referenčné plochy  nízke  stredné (48)  vysoké

Neevidujeme Prognóza zvýšeného radónového rizika (eU nad 4 ppm)

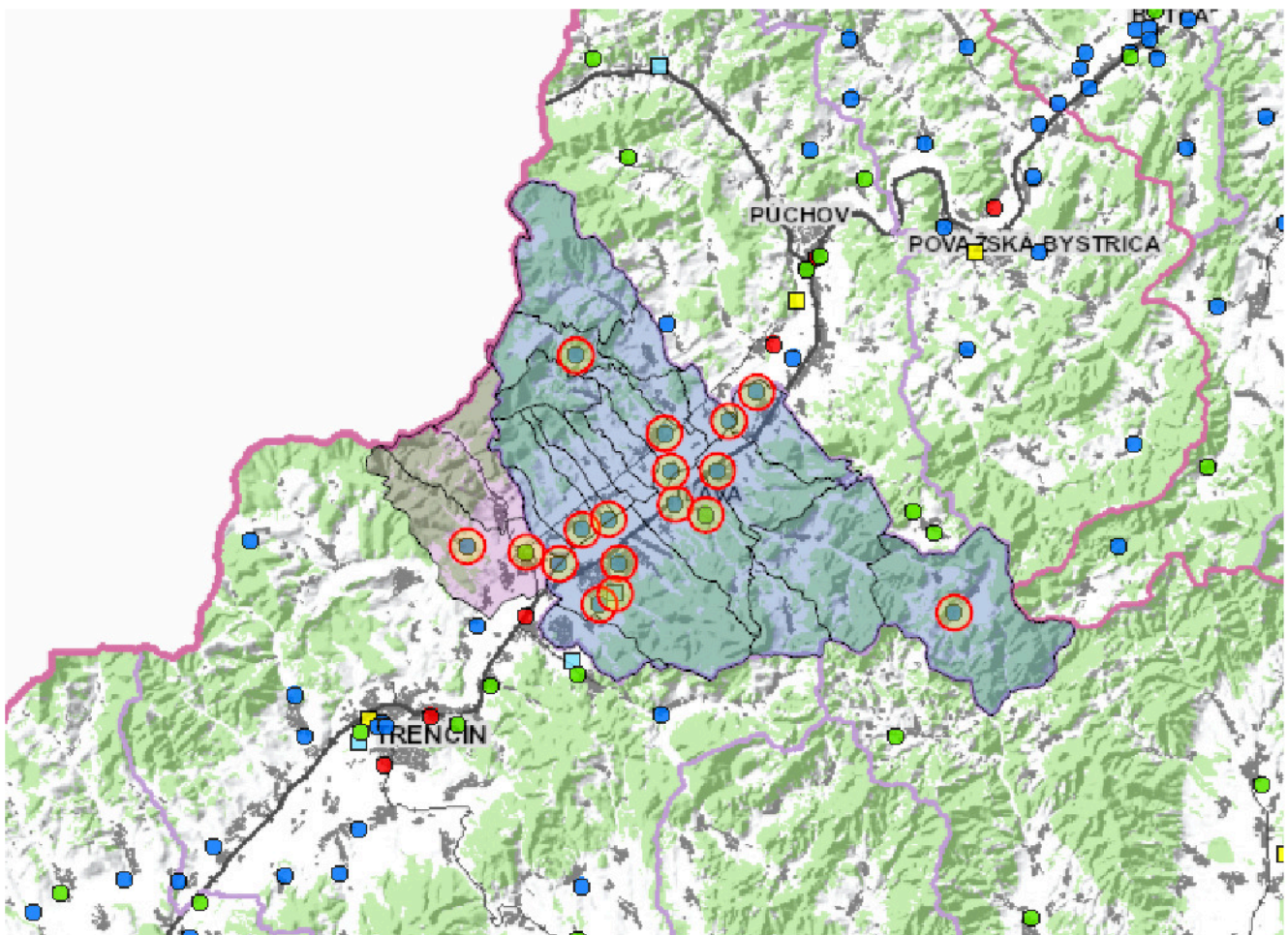
Izoplochy radónového rizika  nízke 36,7 %  stredné 63,0 %  vysoké 0,3 %

Ministerstvo životného prostredia Slovenskej republiky
VÝPIS Z REGISTRA ENVIRONMENTÁLNYCH ZÁŤAŽÍ
Vytvorené cez EnviroPortál

Dátum vyhotovenia 13.06.2023
Čas vyhotovenia: 10:38

Webová mapová aplikácia IS EZ - Informačný systém environmentálnych záťaží

ČASŤ: MAPOVÁ ZOSTAVA



ČASŤ: LEGENDA

Environmentálne záťaže (EZ)

Všetky EZ

- Pravdepodobná environmentálna záťaž
- Environmentálna záťaž
- Sanovaná/rekultivovaná lokalita
- Pravdepodobná environmentálna záťaž aj sanovaná/rekultivovaná lokalita